

ÉCHO

ATELIER PAYSAGE
ET TERRITOIRE



Ecole de la Californie / Collonge - Bellerive (GE)

ÉCHO

ATELIER PAYSAGE
ET TERRITOIRE



écho est un nouvel atelier d'architecture du paysage basé à Genève et fondé par Arnaud Gil en janvier 2020.

Arnaud Gil était également co-fondateur de *paysage n'co sàrl*, société pour laquelle il a développé des projets paysagers depuis 2011 jusqu'à décembre 2019 avec Laurent Salin (1964 – 2017) et Valérie Hoffmeyer.

écho développe des projets divers et variés d'espaces publics dans des nouveaux quartiers ou des quartiers en mutation, des plans de gestion pour des parcs, des aménagements temporaires, des jardins participatifs, des jardins historiques en valorisant l'interdisciplinarité avec des architectes, des biologistes, des ingénieurs.

Le bureau s'engage régulièrement dans des concours d'aménagement de l'espace public.

Soucieux des enjeux sociaux, environnementaux et écologiques actuels, *écho* compose avec toutes les couches nécessaires et essentielles aux développements de projets paysagers contemporains confortable et durable : le rapport au contexte, le respect des sols et de leurs perméabilités, la gestion des eaux, la stratégie végétale, l'appropriation et le confort d'usage en font partie.

Notre atelier se compose actuellement de 3 personnes:

- Arnaud Gil / architecte-paysagiste & horticulteur / fondateur
- Hugues Lepasant / architecte-paysagiste / chargé de projet
- Catalina Ruff / architecte / dessinatrice

écho partage également son bureau avec *l'atelier plum - architectes-paysagistes* avec qui nous collaborons régulièrement sur divers projets de paysage.

ÉCHO

ATELIER PAYSAGE
ET TERRITOIRE

Avenue De-Luserna 22
1203 Genève
022.342.92.84
info@atelierecho.ch

références projets

- **Aménagement du parc du Vallon et du coeur Friglâne avec atelier plum**
2019 - en cours / Helvetia, Raiffesen et Generali
- **Aménagement du préau de la Californie**
2019 / commune de collonge-Bellerive
- **Aménagement de la place de Cortenaz**
2019 - en cours / commune d'Anières
- **Réhabilitation de la roseraie du parc Lagrange**
2019 - en cours / ville de Genève
- **Quartier de l'Adret**
2015 - en cours / Grand-Lancy / aménagement du chemin des Mérinos / coordination des espaces publics
- **Quartier de Pré-Longet**
2016-2019 / Onex / Etude et aménagement du domaine public communale
- **image directrice du PLQ Bourgogne**
2018 / SAM / ville de Genève
- **Toiture de Rives**
2017 - 2019 / Genève / Régie befi, aménagement d'une toiture privée.
- **Avant-projet de PLQ Grand Essert 2ème**
2016 / Etat de Genève, commune de Veyrier / avec AETC
- **Aménagement de l'Avenue Adrien Jeandin**
2015-2016 / Thônex / avec Trafitec
- **Image directrice du parc des Franchises**
2015 / Ville (SEVE) et Etat de Genève / avec Biol-Conseil
- **PLQ Secteur de la boucle des Palettes et concertation publiques**
2014-2015 / avec AETC, Lancy
- **Plan de gestion des parcs Lagrange et Eaux-vives**
2014 / Ville de Genève / avec arborescence, de rosis, Benoît Weber, arboriste-conseil, Edms
- **Mandat d'études parallèles dans le cadre du grand projet MICA**
2013-2014 / Communaux d'Ambilly, avec sapartners Zurich, mrs ingénieurs transports Zurich, Etat de Genève
- **Quartier des Grands Chênes**
2013-2014 / Céligny / avec Bunq architectes, Nyon
- **Remise à ciel ouvert du Nant d'avril**
2013-2014 / Meyrin / avec LMLV Service de la renaturation, Canton de Genève
- **Aménagement du square Philosophes**
2012-2014 / Genève / avec Brunn + Butti architectes
- **image directrice projet de paysage prioritaire Bois des Rosses avec Ar-ter**
2012 / Plateau de Loëx-Foron, Grand Genève, Etat de Genève
- **image directrice projet de paysage prioritaire cœur vert avec Ar-ter**
2012 / Etat de Genève & CC Pays de Gex

ÉCHO

ATELIER PAYSAGE
ET TERRITOIRE

références (Sélection)

ÉCHO

ATELIER PAYSAGE
ET TERRITOIRE

Plan de gestion du parc historique La Grange et du parc des Eaux-Vives Genève

2014 - en cours



Arbustes, mur, chemin, usagers, grands arbres et pelouses entre le parc des Eaux-vives de La Grange.

Maître d'ouvrage: SEVE, Ville de Genève

Montants des travaux: CHF 4'000 000.-
Dates : 2014, en cours

Partenaires: Benoît weber, Nicolas Beguin,
Arborescence, De Rosis, EDMS

Le mandat consiste à élaborer un plan idéal des deux parcs à l'horizon 2030, tenant compte à la fois de leur substance historique respective et des usages contemporains. Le processus d'étude a été mené en concertation continue avec tous les services publics concernés, Ville et Etat de Genève: visites de terrain, diagnostics par thèmes (histoire et patrimoine, arbres, herbes et fleurs, sols et eaux, usages et logistique), validations successives des propositions jusqu'à une image idéale la plus largement partagée. Le plan de gestion préconise des mesures propres à chaque élément de composition (lisière, scènes, coeur bâti, etc). Les premiers travaux sont planifiés dans la suite directe du plan de gestion.



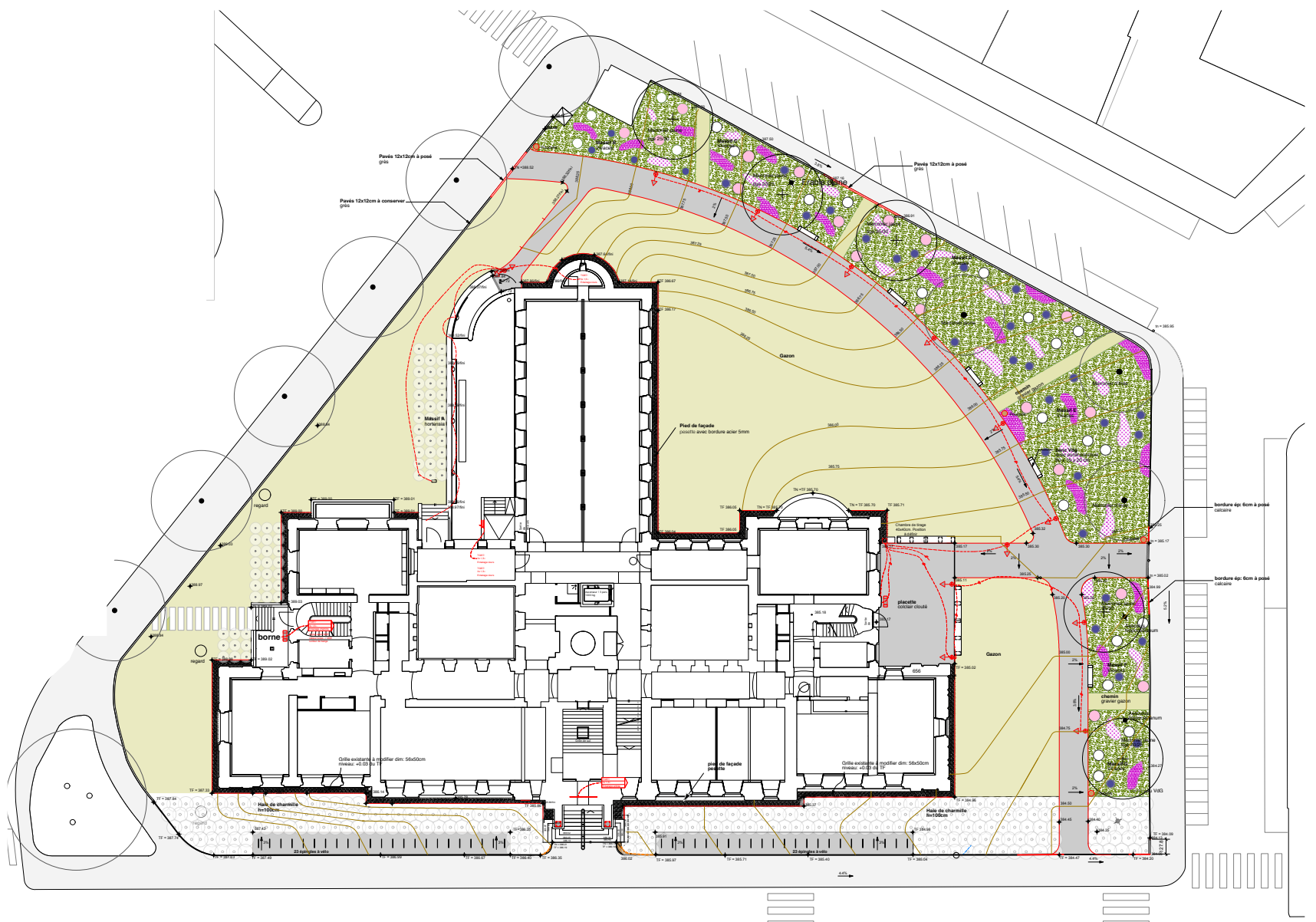
Plan idéal (état 08.2014)

ÉCHO

ATELIER PAYSAGE
ET TERRITOIRE

Aménagement du Square des Philosophes Genève

2014 - 2017



Coût total des travaux aménagements:
CHF 400'000.00

Partenaires: Brunn + Bütti architectes
BEP S.A ets paysage

Le square des Philosophes s'articule autour de l'ancienne école de Chimie rénovée par les architectes Brunn et Bütti en université de lettre.

- Les trois limites du parc sont traitées de façon différenciées: un champs de fleurs planté de Marronniers jaunes anime les rues. Boulevard des Philosophes, un plateau de Charmilles redonne une assise au bâtiments. Boulevard de la tour une plantation d'Hortensia offre une transition souple entre les façades du bâtiment et la rue.
- Un cheminement principale permet la promenade à l'intérieur du parc et relie les boulevard de la Tour et des Philosophes
- Des grandes surfaces de pelouses mettent en valeur le bâtiments et permettent la détente des étudiants



ÉCHO

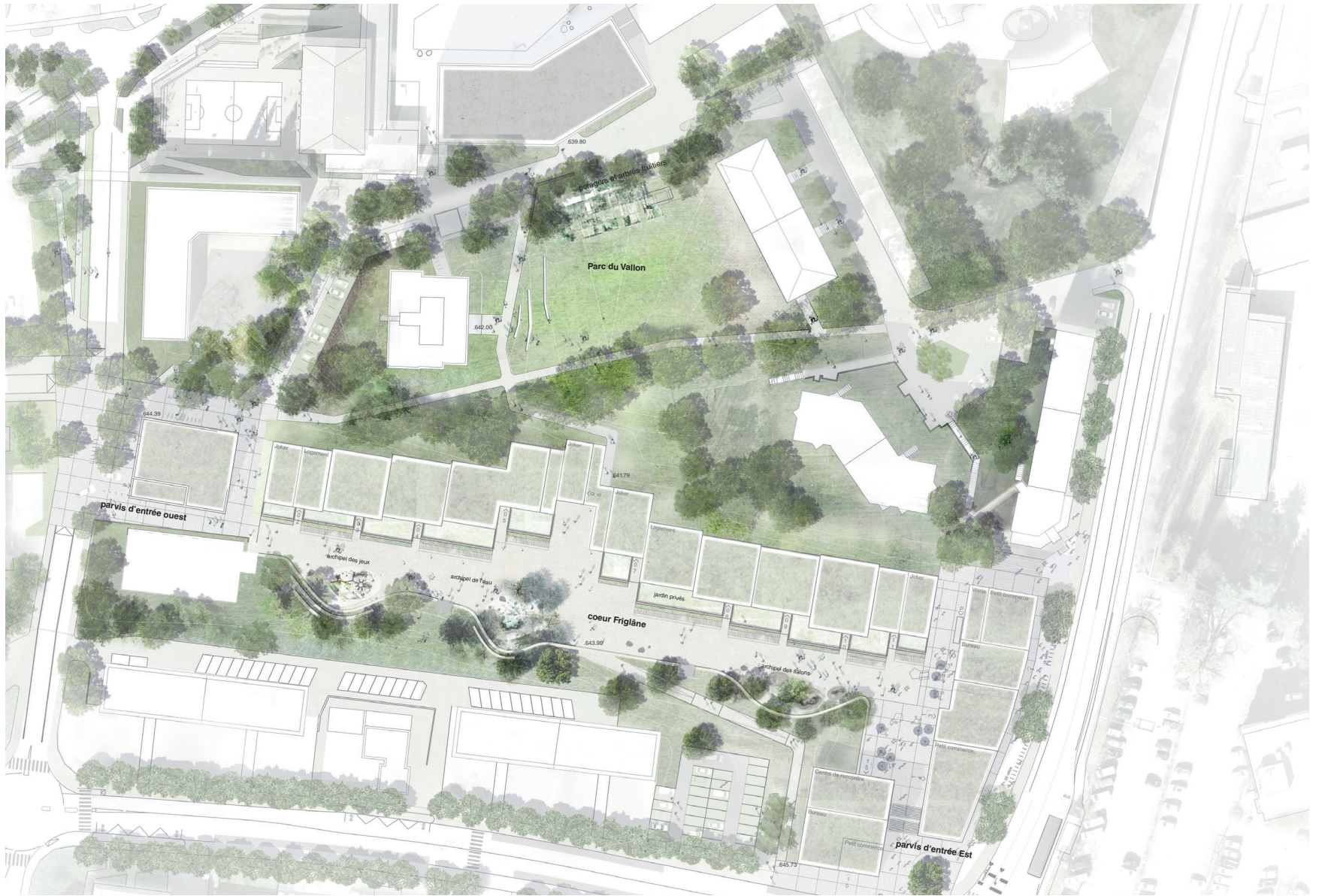
ATELIER PAYSAGE
ET TERRITOIRE

**Aménagements
d'un
esplanade et
du parc du
Vallon**

**quartier de
Beaumont,
Fribourg**

projet et réalisation
des aménagements
sur domaine privés
et publics

2019-2025



Maître de l'ouvrage: Consortium de la Glâne, Raiffesen et Helvetia / Generali et ville de Fribourg

Coût total des travaux paysagers CHF 3'000'000.00

Partenaires: Atelier PLUM, architectes-paysagistes à Genève

Le projet est issue d'un MEP remporté en 2019 par Echo et l'atelier PLUM. L'aménagement se décline au nord par une grande esplanade ouverte et libre, sur ses bords un grand bancs courbes accueille des archipels d'usages: fontaine, aire de jeux, boulodrome et salon de jardin prennent place dans les sinuosités du banc. Des arbres plantés en pleine-terre créer un ombrage important et un sol perméable permettent de palier aux effets de chaleurs.

Au sud, le parc du vallon, espace déjà existant est aménager en conservant les qualités premières du site (le vide et les arbres). Un grand espaces libres permet une appropriation propice aux jeux libre, sur les bords du parc des plantages prennent place pour favoriser la mixité sociales entre les habitants.



ÉCHO

ATELIER PAYSAGE
ET TERRITOIRE

Quartier Adret Pont- Rouge Lancy (GE)

Aménagement du
chemin des Mérinos
et d'une noue de
rétention

2016-2021



Plan d'ensemble du quartier, avec le jardin linéaire du chemin des Mérinos



Ambiance sur le chemin des Merinos

Maître de l'ouvrage: Ville de Lancy
Contact: *Nicolas HASLER, Chef du service
de l'environnement, Ville de Lancy, 022
879 04 22*

Prestations: projet aménagements paysa-
gers, conseil et suivi réalisation. Responsable
du mandat: *Arnaud Gil, 022 700 91 47*

Coût total des travaux paysagers
CHF 4 millions

Partenaires: Perret-Gentil + Rey et associés

Situé sur la frange du quartier entre les voies ferrées et le nouveau quartier Adret Pont Rouge, le chemin de Merinos est un axe de mobilité douce qui assure la transition entre les espaces publics du quartier, les coeur d'ilôts et le parc du quartier. Cette transition est permise par une succession d'espaces qui rythme l'aménagement. Des placettes en pavés donne accès aux immeubles et aux ilôts, une noue composé de gradin récolte les eaux pluviales du quartier et traite les limites entre le chemin et le parc, une passerelle permet son franchissement.

L'ensemble de l'aménagement se caractérise par un grand jardin linéaire composé de vivaces, d'arbustes et d'arbres. Cette succession végétale offre des ambiances diverses et est équipé en bancs et stationnement vélo.

A l'échelle du territoire Le chemin des Merinos est un parcours de mobilité douce qui s'inscrit dans le territoire Genevois comme une continuité entre Bachet de Pesay et le centre-ville de Genève.

Paysage n'co coordonne également les espaces publics de l'ensemble des pièces urbaine, interstices et liaisons avec le parc de la Mairie.

ÉCHO

ATELIER PAYSAGE
ET TERRITOIRE

Les jardins de Bourgogne Genève (GE)

2017-2018



La végétation des jardins actuels inspire celle du futur quartier.



Maître de l'ouvrage: Ville de Genève - Service de l'urbanisme - Département des constructions de l'aménagement

Contact: Jean Probst, tél. 022 418 60 43

Prestations: étude pour le volet paysager et les espaces publics du plan localisé de quartier, image directrice, principes

Honoraires phase avant projet : CHF 50'000.-

- Dans ce quartier de villas appelé à se densifier, le plan localisé de quartier définit des implantations du bâti en fonction du parcellaire, au gré des opportunités foncières

- Le volet paysager propose de développer un système de jardins, délimités par des cheminements tracés sur les limites parcellaires. Cette approche permet de créer un jardin après l'autre qui, une fois assemblés, composeront un parc à l'échelle de cette nouvelle pièce urbaine

- le vocabulaire choisi est celui des jardins existants: une palette végétale ornementale (lilas, arbres fruitiers) et à l'échelle des jardins et des hommes, compose des ambiances différenciées

- les cheminements transversaux dessinent une structure simple et progressive, sur laquelle viendra s'amarrer à terme une promenade longitudinale. Celle-ci s'inscrit dans la continuité des parcs voisins et crée une nouvelle «pénétrante de verdure» à petite échelle

ÉCHO

ATELIER PAYSAGE
ET TERRITOIRE

jardins de La Louchette, Cologney



cour de la crèche et parking



les jardins devant les maisons: ni haies, ni clôtures, mais des platebandes plantées



une alternance de platebandes fleuries et de pelouses devant les logements

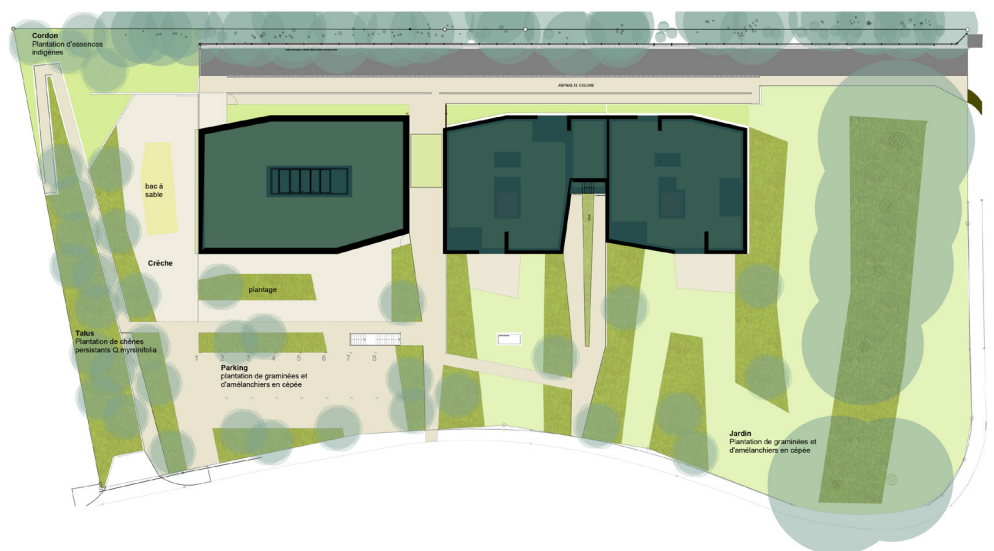


le meuble à jouer de la crèche

Projet et réalisation d'un jardin et place de jeux pour des immeubles de logements et une crèche, 2012 Maître de l'ouvrage: Commune de Cologney chef de projet M. Prati 022 737 49 49

Prestations: projet et réalisation Honoraires: CHF 70'000.- Coût total des travaux aménagements extérieurs: CHF 600'000.- Partenaires: Consortium d'architectes Marco Corda architecte épure_architecture sàrl & Carneiro architectes Entreprise : Jacquet SA

Un jardin qui reprend les grandes orientations du paysage genevois: bandes plantées parallèles aux alignements de chênes. Des chênes nouveaux, aux feuilles persistantes. Des massifs d'osmanthes et des amélanchiers. Des plantations de vivaces fleuries et de graminées. Une cour de jeux pour les enfants de la crèche, avec un banc qui devient bac à sable puis maisonnette en bois. Des cheminements et un parking en béton, au calepinage soigné.



coupe 1:200e



ÉCHO

ATELIER PAYSAGE
ET TERRITOIRE

Quartier
des Grands
Chênes
Céligny (GE)

2013-2016



Maître de l'ouvrage: commune
de Céligny
Contact: Mme Béatrice Mériboute,
Mairie de Céligny, 022 776 21 26

Prestations: projet aménagements
paysagers, conseil et suivi réalisa-
tion.

Coût total des travaux paysagers
CHF 3 millions (total CHF 22 mil-
lions)

Partenaires: bunq architectes Nyon,
edms ingénieurs civils Genève

Dans ce projet au caractère architectural fort, l'organisation des espaces extérieurs s'appuie sur une délimitation construite entre l'espace privé (les jardins, à l'échelle de l'appartement), les espaces collectifs (les cours, à l'échelle de l'immeuble), et celui, «public», du champ: ce dernier est organisé autour d'une rue de desserte, piétonne. Situé à l'entrée du quartier, le parking couvert est doté d'une toiture à usage réversible, utilisable en place des fêtes. Cette gradation des espaces extérieurs, dont la mission est de favoriser différents degrés d'appropriation, est ici exprimée physiquement avec la construction de murets d'enceinte. Chaque immeuble dispose de sa propre cour, plantée d'un arbre fruitier différent pour chaque îlot, et équipée d'une caisse de rangement pour le matériel d'extérieur.

Cette approche audacieuse comportait un écueil : celui de «trop» bâtir l'espace extérieur, de le cloisonner. Le travail du paysagiste a consisté à développer un travail fin sur les franges du site, en l'occurrence les relations du nouveau quartier avec le champ, le cordon boisé du bocage, le village. A l'échelle du projet, un soin particulier a été apporté aux relations entre le dedans le dehors, à l'aménagement du sol (matériaux de qualité dans les cours, confort d'usage) et à la qualité des plantations (essences locales adaptées et valeur ornementale).

Grand projet «Les Esserts» Veyrier (GE)

Etude et charte des
espaces publics

2013-2014



Maître de l'ouvrage: Etat de Genève - D.U -
chef de projet: Benjamin Villard 022 546 00 04

Prestations: étude paysage et espaces publics, jusqu'au Plan localisé
de quartier et Cahier des prescriptions paysagères et architecturale,

Honoraires: 150'000.-

Partenaires: group8 architectes Genève,
mrs ingénieurs transports Zurich
edms ingénieurs civils Genève

• **le paysage des Esserts à l'échelle territoriale**
ouvrir les vues sur le grand paysage, révéler les traces,
les éléments patrimoniaux.

• **le paysage des Esserts à l'échelle du quartier**
profiter du calme du relief et de l'évidence des limites
paysagères, s'inspirer de l'intelligence agricole pour aména-
ger le quartier (économie de moyens, structure rationnelle,
gestion des eaux, entretien raisonné...), créer une nouvelle
central pour les habitants de Veyrier.

• **le paysage des Esserts à l'échelle de l'habitant**
faciliter l'appropriation, offrir une valeur d'usage élevée, du
quotidien à l'exceptionnel, du commercial au ludique, du
collectif à l'intime, définir les règles, les limites, la gestion

Lien entre la référence et l'image directrice Ronquoz

L'approche par les valeurs paysagères du site et son histoire agricole a permis de faire émerger une organisation spatiale simple, fondée sur le réseau viaire et une proposition forte de plantations, capable de structurer durablement l'évolution du quartier. A l'intérieur des pièces urbaines, des principes sont proposés, essentiellement autour des transitions entre espace public, collectif et privé, laissant suffisamment d'espace d'évolution tout en donnant des règles claires aux acteurs en charge de la mise en oeuvre.

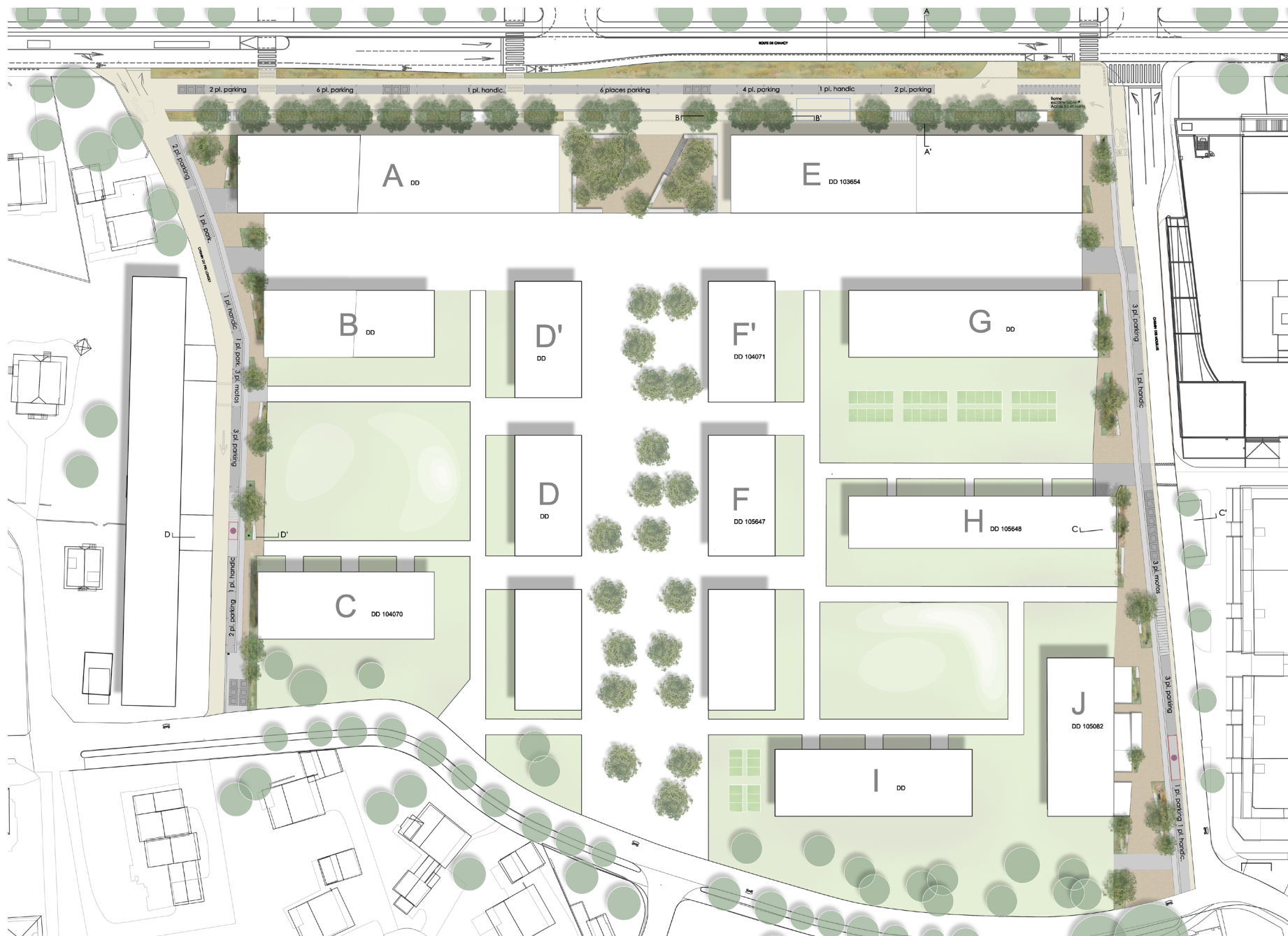
ÉCHO

ATELIER PAYSAGE
ET TERRITOIRE

Aménagements du quartier de Pré-Longet, Onex (GE)

projet et réalisation
des aménagements
sur domaine public
et coordination
avec les opérateurs
privés.

2015-2025



Plan des aménagements du quartier de Pré-Longet à Onex

Maître de l'ouvrage: Service d'urbanisme, Ville d'Onex
Contact: *Frédéric Pittala*, urbaniste 022 879 59 75

Coût total des travaux paysagers CHF 700'000.-

Partenaires: SGI Ingénieurs, Plan-les-Ouates

Pour accompagner la mutation de ce quartier résidentiel en plein centre d'Onex, la commune souhaite élaborer une image directrice des espaces extérieurs dans la durée. Le mandat consiste à réaliser les aménagements par phases successives, en fonction des opportunités communales et de l'avancement des opérations immobilières privées. Mandat en plusieurs phases: front de rue principal dans un premier temps (2016-2017), puis les rues de dessertes dans les dix années à venir. Le mandat est mené en concertation constante avec les différents acteurs, commune, promoteurs, entreprises.

Paysage n'co assure également un mandat de coordination pour l'aménagement de l'espace privé de ce PLQ, ainsi que de la pièce urbaine située à l'est de Pré-Longet.



Plantation des massifs du square - décembre 2019

ÉCHO

ATELIER PAYSAGE
ET TERRITOIRE



Image direc-
trice du parc
des Franchises

Genève

2014



image directrice du parc des Franchises: le parc retrouve une composition inspirée de son passé de pépinière

Maître d'ouvrage: SEVE/DGNP, ville et Etat de Genève

Montants des travaux: CHF 4'000 000.-

Partenaires: Biol-conseil

En cours: buvette chaque été, terrains de beach-volley (2018), rénovation de la maisonnette (2018?), place de jeux (2018).

Situé au coeur d'un quartier en mutation, le parc doit répondre aux nouvelles attentes de la population: des équipements de détente et de jeux pour tous les âges et publics, et un grand jardin pour tous, comme une poche de nature en ville.

L'image directrice s'inspire de la vocation agro-horticole du parc et en réinterprète les géométries. Des parcelles orthogonales sont délimitées par un réseau de cheminements. Au cœur du parc s'étire une grande «bande active», équipée au fil des opportunités en terrains et jeux pour tous les âges et incluant l'existant (pataugeoire, fitness).

L'important patrimoine arboré en place accompagne le nouveau programme du parc et prévoit son renouvellement. Un relevé du potentiel des arbres existants a permis de développer un projet paysager composé d'une frange densément plantée, de bouquets d'arbres à l'intérieur du parc, d'une végétation propre à chaque milieu (arboretum, biotope notamment). Une mutation de la roseraie vers des platebandes fleuries est également proposée.



grande maquette pour la concertation avec les habitants