



# ÉCHO

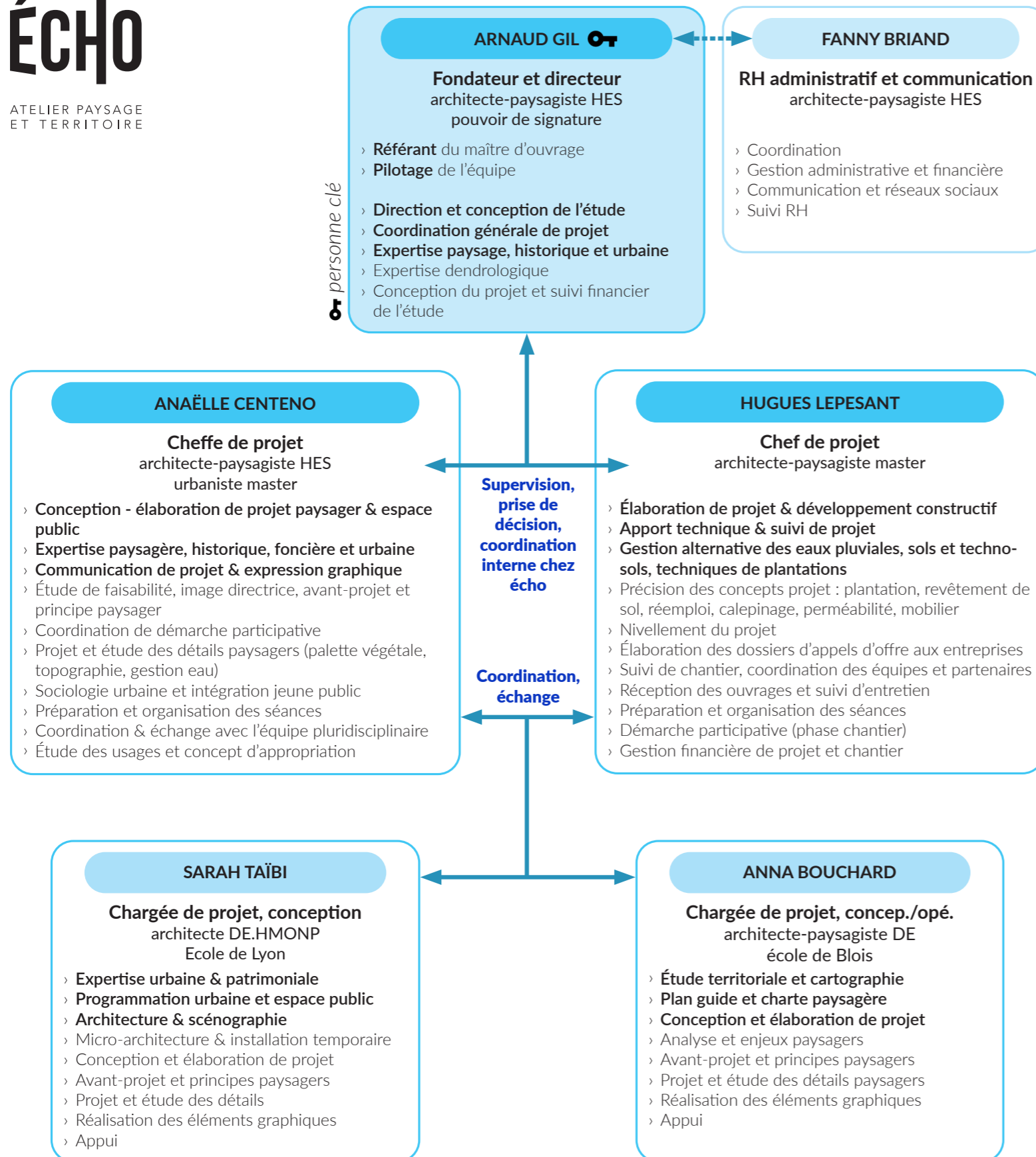
ATELIER PAYSAGE  
ET TERRITOIRE

## PORTFOLIO & PRÉSENTATION DE L'ATELIER ECHO ATELIER PAYSAGE & TERRITOIRE SARL

*Chemin des Mérinos - Quartier de Lancy Pont-Rouge*

# TABLE DES MATIÈRES

L'ATELIER	4
QUELQUES RÉFÉRENCES	
ÉTUDES & PLANIFICATION	5
QUARTIERS ET ESPACES PUBLICS	8
ESPACES LUDIQUES ET DÉMARCHES PARTICIPATIVES	10
REQUALIFICATION DE SITES INDUSTRIELS	12
EXPÉRIMENTER AVEC LE VÉGÉTAL	13



## VISIONS

Chez écho, nous croyons que le paysage se conçoit dans l'écoute et la résonance.

Chaque projet est une rencontre : entre un lieu, une histoire, des usages et des personnes.

Notre ambition est de concevoir des espaces justes, sensibles et durables — des espaces qui prennent soin du vivant, du territoire et de celles et ceux qui les habitent.

Nous revendiquons une pratique :

- **créative et contextuelle, nourrie d'intuitions, de savoirs et d'observations croisés**
- **responsable et lucide, consciente de l'impact de nos choix sur le long terme**
- **collective et évolutive, fondée sur la confiance, le partage et la transmission.**

Le bureau écho est à la fois un lieu de production, de réflexion et d'apprentissage.

Nous voulons que chaque collaborateur·trice·s puisse y trouver un espace pour évoluer, contribuer et s'épanouir dans sa pratique du paysage.

## ATTITUDE ET SAVOIR FAIRE

- **Concevoir des études et des images directrices pour des parcs et des quartiers** en collaboration avec les habitant·e·s, les milieux associatifs, les gestionnaires, les propriétaires et les autres partenaires.
- **Réaliser des projets à différentes échelles en valorisant l'interdisciplinarité** avec des architectes, des biologistes, des ingénieurs, des dendrologues, des arboristes, des concepteurs lumière.
- **Expérimenter avec la matière vivante en s'inspirant de l'art du jardin et des processus naturels.** considérer nos projets comme un écosystème global nous amène à porter un regard attentif aux sols, à l'eau, à la faune et à la flore. Nous œuvrons pour des projets durables en privilégiant l'utilisation rationnelle et raisonnée des matériaux mis en œuvre dans les projets (proximités des matériaux, réemploi, diminution des transports, etc...).
- **Inscrire l'environnement et les mesures d'adaptation aux changements climatiques** dans nos projets pour créer des espaces habitables, capables d'atténuer les effets des extrêmes climatiques ( canicule, pluie, érosion...).

## ■ QUELQUES RÉFÉRENCES // ÉTUDES & PLANIFICATION

### PARC LA GRANGE & PARC DES EAUX-VIVES

#### Image directrice 2035

- Comprendre, s'inspirer et imaginer une image directrice en lien avec les composantes historiques et patrimoniales du lieu
- Mettre en place une série de mesures permettant de guider l'évolution du parc vers une image idéale (2035)
- Coordonner et faire valider l'image idéale avec l'ensemble des Acteurs de la ville de Genève
- Piloter une équipe pluridisciplinaire composée d'historien, de dendrologue, d'ingénieur environnement, d'ingénieur civil

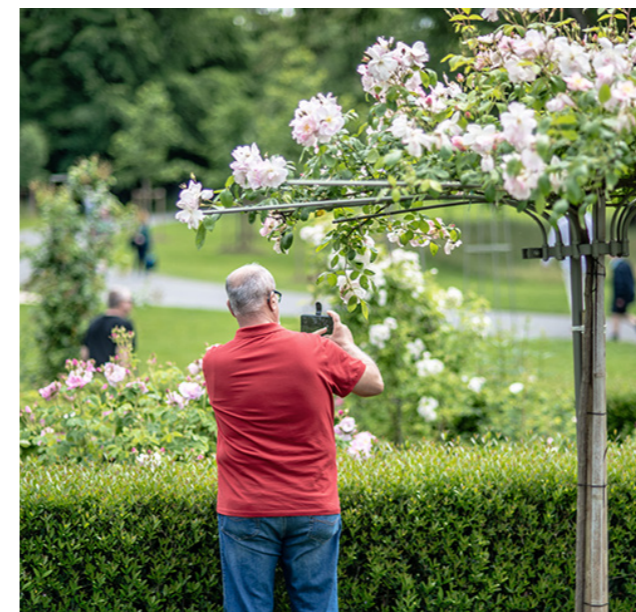


## ■ ÉTUDES & PLANIFICATION

### LE JARDIN DE ROSES DU PARC LA GRANGE

Mise en place des mesures de l'image directrice dans un contexte patrimonial

- Transformer une roseraie en jardin de roses
- Appliquer et affiner les mesures de l'image directrice en conservant sa cohérence
- Définir les nouvelles ambiances du jardins à travers l'histoire de la roses
- Proposer une philosophie plus respectueuse de l'environnement
- Trouver des associations d'espèces et des rosiers qui demandent moins d'entretien et moins de traitement, pour un jardin plus respectueux de l'environnement



## ■ ÉTUDES & PLANIFICATION

### PLAN LOCALISÉ DE QUARTIER SUSETTE // AVANT-PROJET DE PLQ ET CHARTRE DES AMÉNAGEMENTS

Un avant-projet qui intègre les notions de sols, une gestion vertueuse des eaux pluviales ainsi qu'une végétation abondante offrant ombrage et biodiversité.

- Définir les typologies et les ambiances des espaces du quartier
- Définir l'appropriation et les fonctions de chaque espace
- Respecter les sols en place, définir et proposer une diversité de sols assurant des services écosystémiques pour le futur
- Assurer un concept de gestion des eaux pluviales à la parcelle, au profit de la végétation
- Définir une palette végétale diversifiée et résistante aux changements climatiques
- Favoriser le réemploi des matériaux et définir une palette de revêtements de sols réemployables pour les générations futures

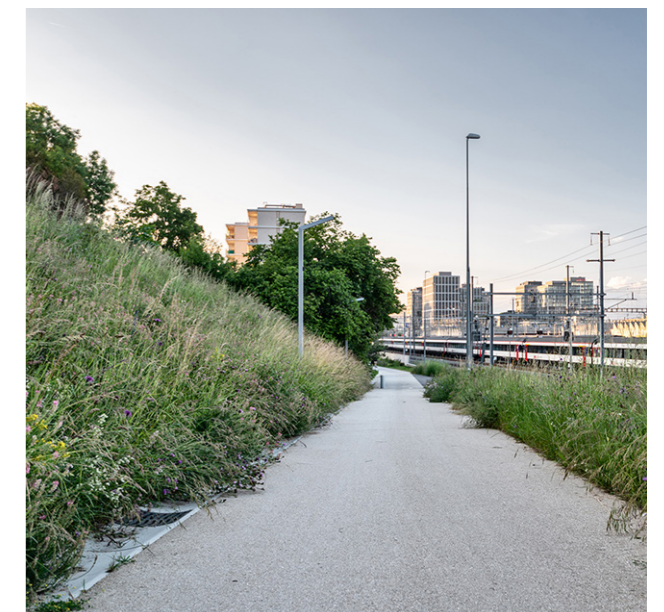


## ■ QUARTIERS ET ESPACES PUBLICS

### QUARTIER DE PONT-ROUGE

Charte et coordination des aménagements paysagers.  
Conception et réalisation du chemin des Mérinos

- Élaborer la charte des aménagements extérieurs du quartier
- Coordonner et suivre la réalisation des espaces extérieurs (privés et publics) à travers la charte d'aménagements
- Créer d'une noue-jardin accessible pour récolter toutes les eaux du quartier et augmenter la biodiversité
- Tracer un cheminement de mobilités douces desservant le quartier et reliant Bachet-De-Pesay à la place de Pont-Rouge
- Animer la promenade par une diversité de plantation, de milieux et d'ambiances
- Penser un éclairage respectueux de la faune et ludique pour les habitant·e·s



## ■ QUARTIERS ET ESPACES PUBLICS

### PIÉTONISATION DES RUES CHAPONNIÈRES ET FRIBOURG

Conception et réalisation d'une rue piétonne sur le thème de la ville éponge

- Prendre en considération tous les usages de la rue pour une rue confortable et appropriable
- Mettre en oeuvre des fosses de Stockholm et coordonner des réseaux pour des espaces plantés généreux
- Élaborer un concept de gestion des eaux à l'échelle de la rue via les fosses de Stockholm
- Proposer des mesures liées à la pollution des sols et l'infiltration des eaux dans un contexte urbain dense (proximité des sous-sols)
- Créer une palette diversifiée et adaptée aux changements climatiques et au sol drainant
- Coordonner l'ensemble des services communaux et cantonaux (OCAN, GESDEC, OCAN) pour un projet exemplaire
- Dialoguer avec les restaurateur-trice-s pour un projet fédéré et adopté par l'ensemble des commercant-e-s



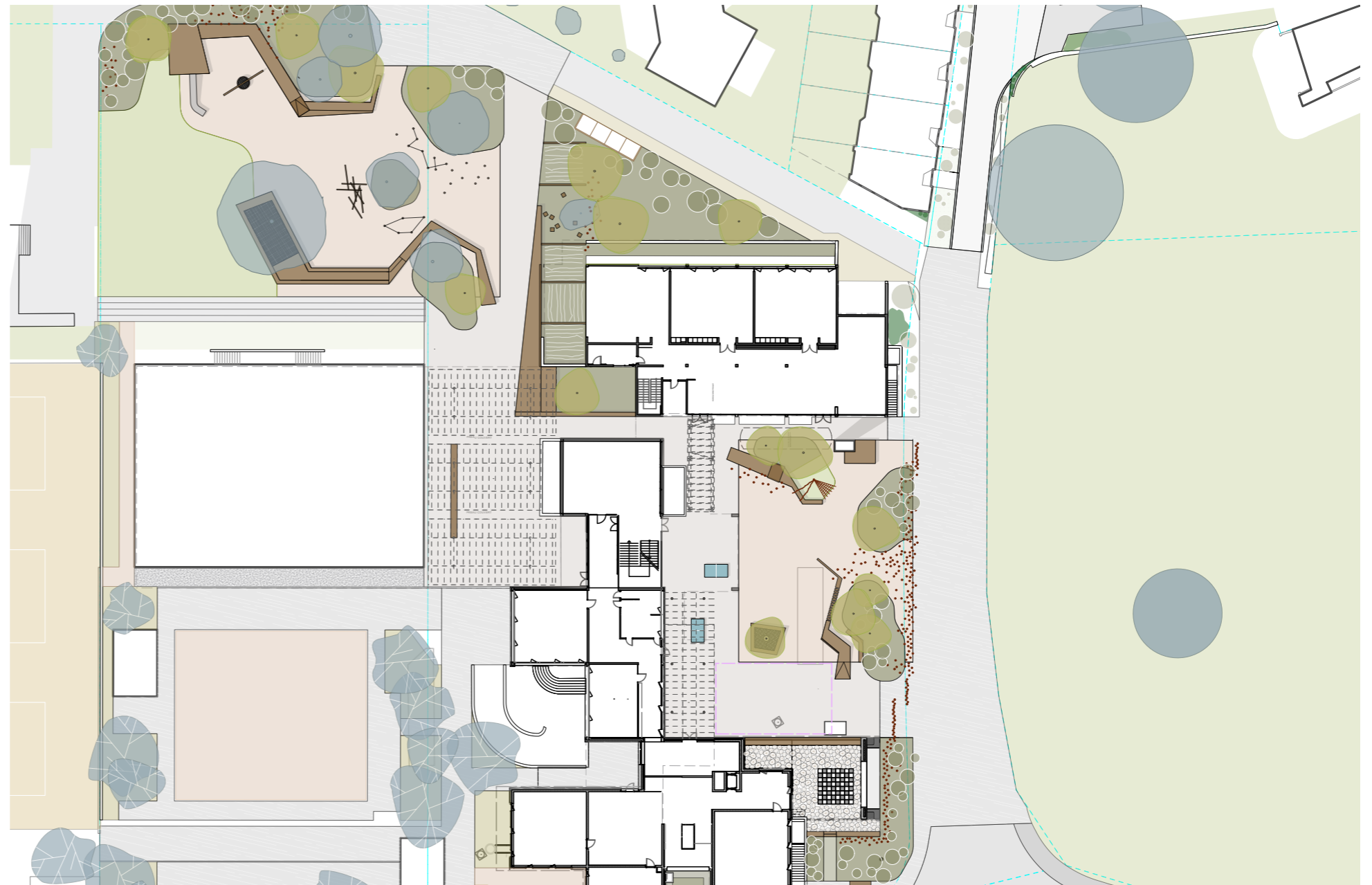
## ■ ESPACES LUDIQUES ET DÉMARCHES PARTICIPATIVES

### PRÉAU DE L'ÉCOLE D'ANIÈRES

Image directrice du préau

Conception et réalisation de la phase 1 de l'image directrice

- Réaliser l'image directrice de l'école d'Anières en démarche participative avec les élèves, le corps enseignant, les gestionnaires du préau et la Commune
- Intégrer le projet et la réalisation de la phase 1 dans le cadre de l'extension de l'école
- Elaborer des principes de l'aire de jeux et se coordonner avec le concepteur jeux
- Proposer la perméabilisation, la plantation d'arbres pour l'ombrage et une gestion des eaux grâce à des fosses de Stockholm, en coordination avec les réseaux



## ■ ESPACES LUDIQUES ET DÉMARCHES PARTICIPATIVES

### AIRE DE JEUX DU PARC BERTRAND

Requalification de l'espaces de jeux et des usages en démarche participative (enfants/parents)

- Considérer l'aire de jeux dans son contexte élargi et historique
- Offrir un ombrage plus important en renforçant la végétation existante tout en tenant compte des usages futurs
- Définir les concepts de jeux et les nouveaux usages en démarche participative, réalisée insitu avec les usager·ère·s du parcs (plusieurs ateliers)
- Se coordonner avec l'ingénieur civil et les services de la Ville de Genève (SEVE, SDEN) pour élaborer le projet d'aménagement et l'autorisation de construire

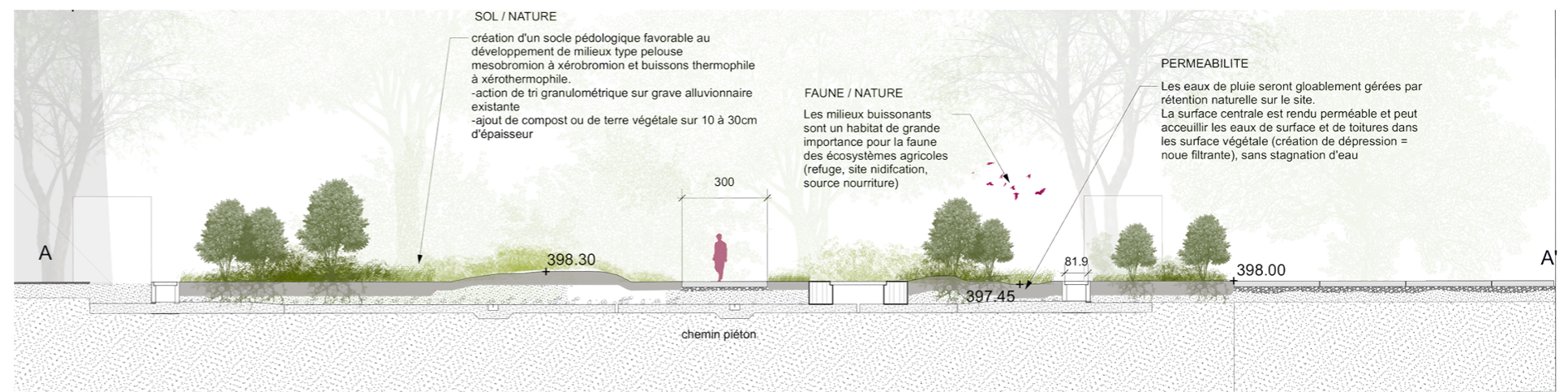


# REQUALIFICATION DE SITES INDUSTRIELS

## SITE DE FORETAILLE - SIG

### Revitalisation de la centrale électrique SIG

- Démantèlement des installations électriques SIG
- Garder la trace des éléments industriels pour conserver la mémoire du lieu
- Réemployer un maximum de matériaux en place et régénérer les sols dans une démarche durable -> minimum d'entrants et d'extrants
- Créer un jardin en mouvement mettant en scène plusieurs milieux adaptés aux nouveaux sols
- Créer des revêtements de sols en réemployant un maximum de matériaux in situ (façade bâtiment)
- Planifier les aménagements sur le long terme et au fur et à mesure du démantèlement (2026 - 2028)



## ■ EXPÉRIMENTER AVEC LE VÉGÉTAL

### FORÊT HYRCANIENNE AU PARC LA GRANGE

Régénérer la hêtraie du parc en proposant des essences végétales résistantes aux conditions climatiques changeantes

- Proposer la palette végétale de replantation de la Hêtraie du Parc La Grange par des essences résistantes au réchauffement climatique
- S'inspirer des forêts au climat proche de Genève en 2050
- Suivre le chantier et garantir la bonne réalisation des plantations au regard du concept

